

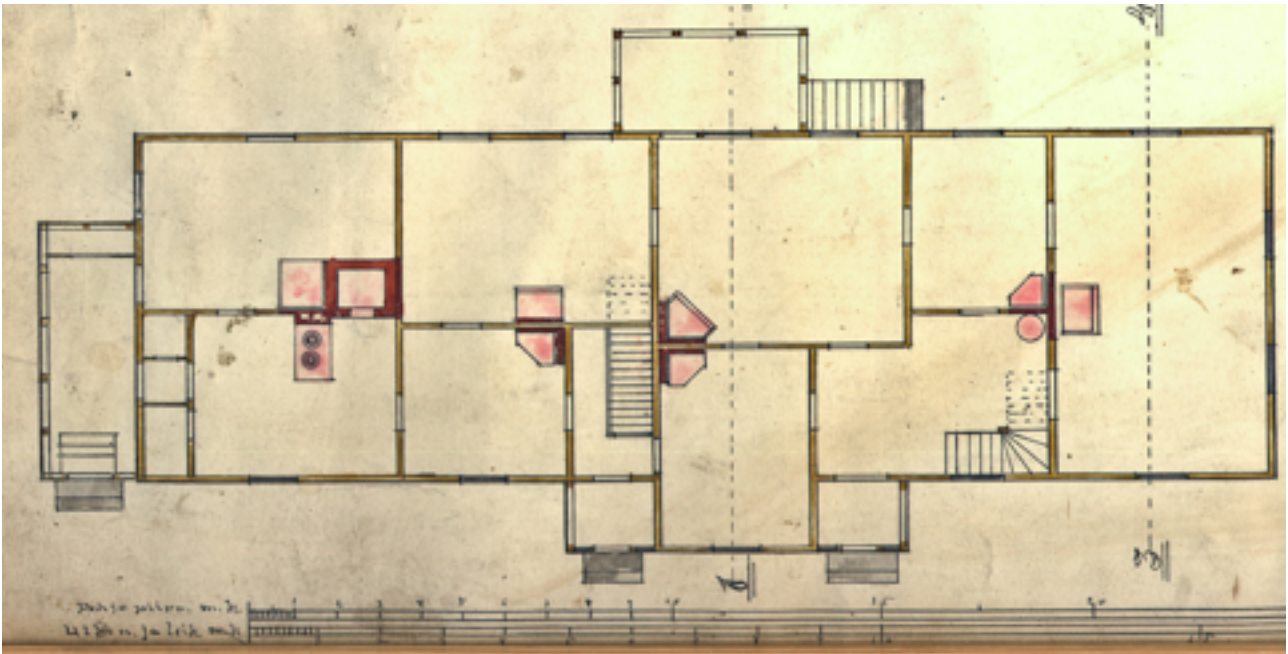
Harsun päärakennuksen kertomus

Urpo Vuorenoja



WANHA-HARSU

Harsulla oli ennen kaksi taloa, Iso-Harsu ja Wähä-Harsu. 1890-luvulla vahvistui talojen liittäminen toisiinsa niin, että Iso-Harsun rakennukset purettiin kokonaan ja näin saadut rakennusaineet hyödynnettiin rakentamalla Wähä-Harsulle ensin päärakennus 1902. Sen urakoi suodenniemeläinen Oskari Mäkinen. Hän oli juuri tehnyt paljon rakennuksia Karkkuunkin. Esim Nohkuan Packalenin ja Mäkipään Fulkkilan. Päärakennuksesta tuli ensin aivan tavallinen matala, hirsinen maalaistalo. Se on koottu sellaisenaan purettujen rakennusten tupakokonaisuuksista niin, että vieläkin on mahdollista nähdä sen eri osat. Vanhimmat rakenteet ovat jopa muutamaa ikkunalasia myöten 1700-1800-lukujen vaihteesta. Samoin on pakaririvin laita. Nuoremmat osat ovat 1800-luvun puolivälistä, sillä sen jälkeen ei Iso-Harsulle enää uutta rakennettu. Urakkakirjassa on maininta, ettei mitään uutta materiaalia saa käyttää. Näin taattiin se, ettei uusi puu tartuttaisi tai niihin tarttuisi vanhat homeet.

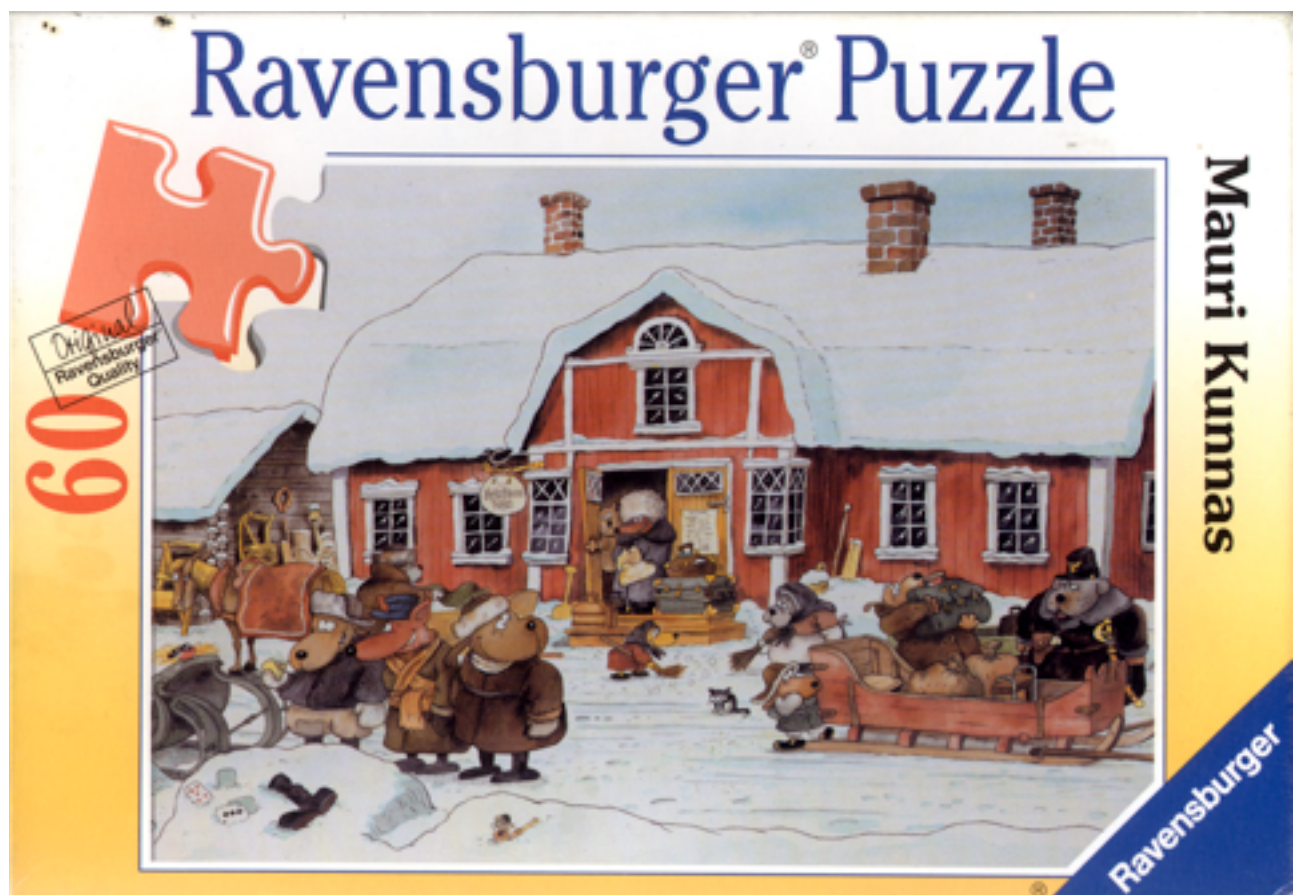


Harsulle tehtiin 1906 vielä liiketoimintaa varten lisätilaa. Vasemmalla oleva majatalo sisälsi liikehuoneustoja ja majoitustilaa. Oikealla oleva rakennus on 1902 tehty Harsun päärakennus. Siis vielä matalana. Vasta 1922-luvun alussa siihenkin suunniteltiin lisätiloja ja rakennettiin korkea ullakko ns mansardikaton avulla. Se tehtiin niin, että alkuperäinen katto nostettiin sellaisenaan riittävän korkealle ja tuettiin keskeltä laajoilla ristikkäisillä päätykolmiolla. Ullakolle tuli alunperin vain ns. karjakon huone eli lautamiesten huone sekä vajaita ullakkohuonerakenteita. Käytännössä ullakko oli avoin ja melko hutera.

Piirustukset olivat kyllä olemassa, mutta valmista ei koskaan tullut.



Pärekatto korvattiin 1930-luvun alussa sementtitiilikatolla. Se on vieläkin käytössä sellaisenaan.

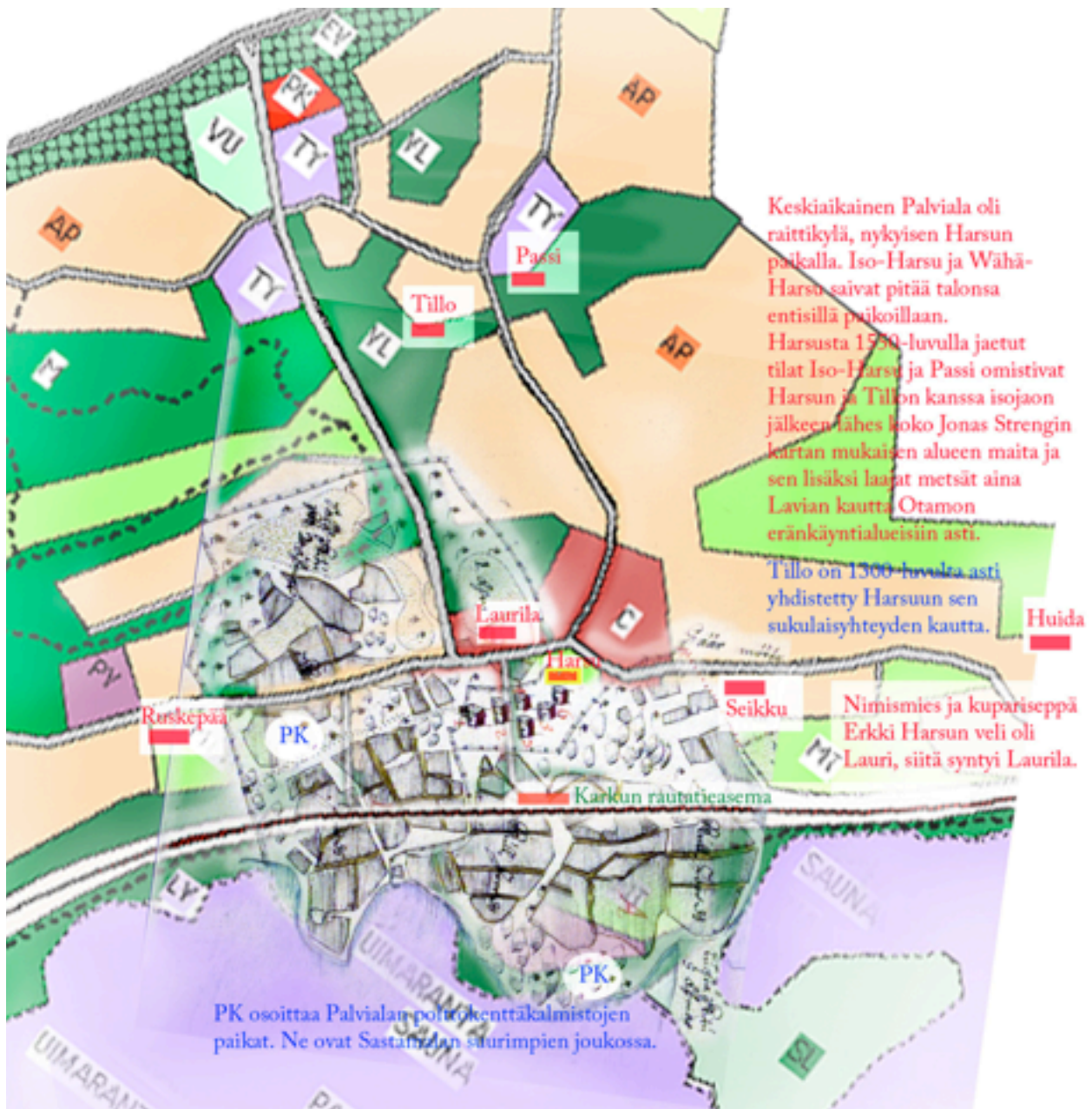




28. Harsun talon päärakennus, entinen kestikievari. Karkku, Palviala. 1974.

Vasta 1994 tuli Harsun talolle ja sen muillekin rakennuksille hoitoa kun Urpo ja Maiju Vuorenoja ostivat talon. Tarkoituksena oli nimenomaan talon pelastaminen, sillä sitä oltiin jo myymässä grunderille. Piirustukset kahdesta rivitalosta odottivat jo kaupungilla ja asemakaavassa.

1994 Harsun taloon asennettiin viemäri ja tuleva vesi sekä salaojitettiin rakennuksen pohjoispuoli niin, ettei valumavesi pääse alakertaan. Maa-aines on koko alueelle luonnonmoreenipitoinen hiesu. Eli piha on jääkauden aikainen valumahiesukumpare. Harsun yläpuolisesta Hornion alueesta valumavedet ja purot ovat ohittaneet Harsun kumpareen sen molemmin puolin. Harsun Palvialan kylä sijaitsi vielä ennen isojakoa nimenomaan Harsun nykyisellä pihalla.



2005 Harsun kattorakenteita tuettiin ja ullakkoseiniä vahvistettiin. Pihamaalle tehtiin puuhuone entiselle paikalleen (katso Mauri Kunnaksen piirros!) Samoin pihalle ilmestyi kirkkovenevaja veneineen. Se kertoo talon ja kylän muinaisesta historiasta.